

Industrie

Une année fragile pour l'industrie

Avec une évolution de -0,4% entre 2013 et 2014, le chiffre d'affaires des entreprises industrielles picardes s'est quasiment stabilisé en 2014. Mais la situation reste fragile pour l'ensemble des secteurs. En effet, l'emploi continue de diminuer : 103 000 emplois salariés fin 2014, soit 2 000 de moins en un an. Les marchés à export ne varient guère par rapport à 2013 (+0,7 %). Les investissements, qui avaient marqué un net repli en 2013 (-13,5 %) fléchissent plus légèrement (-3,2 %).

Anne Froidure, Didier Mielcarek, Banque de France, Jean-Marc Mierlot, Insee

L'indicateur de climat des affaires¹ dans les entreprises industrielles montre des variations similaires sur la période 2008-2009 entre la Picardie et la France. Il subit dans les deux cas une forte chute avec la crise de 2008 avant de se redresser à partir de début 2009 pour atteindre un point haut début 2011 puis ralentir de nouveau en 2012. Depuis, un décrochage de la région s'est opéré, grandissant sur l'année 2013 pour arriver fin 2014 à une différence substantielle de variation. Au niveau national, la production a retrouvé son niveau moyen sur longue période alors qu'il a décroché de dix points en Picardie.

Quasi stabilité de l'activité en 2014

L'activité des entreprises industrielles s'est quasiment stabilisée malgré un léger repli dans le secteur des transports et dans celui de l'électrique et l'électronique. En 2015, le repli serait plus marqué, dû principalement à l'alimentaire et aux boissons.

L'électrique et l'électronique minorent le développement à l'exportation, par ailleurs bien orienté dans le transport et l'alimentaire. Les prévisions ne devraient pas varier, toujours contrariées par le repli du secteur de l'alimentaire.

La pharmacie, le caoutchouc et le plastique sont à l'origine de la baisse des investissements. L'automobile et les équipements électriques et électroniques retrouveraient en 2015 le niveau de 2013.

L'emploi industriel en recul

L'industrie picarde continue de perdre des emplois. Fin 2014, elle compte 103 000 salariés, soit 2 000 de moins qu'un an auparavant. Ce recul du secteur au cours de l'année dans la région (-2,0 %) est plus marqué qu'au niveau national (-1,2 %). Il est cependant moindre qu'en 2013 où la Picardie avait enregistré une réduction de 3 000 salariés.

Le département de la Somme est le plus touché. Avec une décroissance de -2,9 % des emplois industriels, il concentre la moitié des pertes régionales, soit 1 000 salariés. L'Aisne et l'Oise enregistrent chacun un repli de 500 emplois.

Dans la majorité des secteurs de l'industrie régionale, l'emploi régresse plus vite qu'en France métropolitaine. Les industries agro-alimentaires, de biens d'équipement et des autres branches industrielles² connaissent toutes des diminutions d'effectifs situées entre -3,4 % et -2,4 % contre -1,7 % à +0,1 % au niveau national. Seule la fabrication de matériels de transport reprend de la vigueur en Picardie (+3,1 %), à contre courant de la tendance métropolitaine (-2,7 %), après une année 2013 difficile (-1,1 %). Le secteur de l'énergie, eau, déchets, cokéfaction et raffinage reste stable dans la région (+0,3 %).

Le chiffre d'affaires des IAA fléchit légèrement

Le léger fléchissement du chiffre d'affaires des IAA enregistré concerne les entreprises de 200 à 500 salariés dans la transformation et conservation de viande, le travail des grains et la fabrication de produits amylacés ainsi que les produits de boulangerie-pâtisserie.

Le chiffre d'affaires à l'export s'est inscrit en hausse hormis dans la transformation et conservation de viande, en net repli, et dans la fabrication de la catégorie des autres produits alimentaires. Cette augmentation a été plus marquée dans les établissements de taille moyenne.

La hausse des investissements se constate dans toutes les tailles d'entreprise sauf dans celles employant entre 50 et 200 salariés. Elle est également visible dans toutes les activités du secteur, particulièrement dans la fabrication de produits de boulangerie-pâtisserie et dans les petites entreprises.

Une activité réduite également pour les équipements électriques

Le secteur des équipements électriques a vu son chiffre d'affaires se réduire, à l'exception de la fabrication de produits informatiques, électroniques et optiques et les établissements de 50 à 500 salariés.

Le chiffre d'affaires à l'export a diminué également, hormis la partie équipements électriques et les entreprises de 50 à 200 employés.

Les investissements ont été réduits, excepté dans la fabrication de produits informatiques, électroniques et optiques.

Bonne tenue des matériels de transport

Le chiffre d'affaires dans le matériel de transport ne varie guère. La baisse significative de l'activité dans l'industrie automobile est compensée par la bonne tenue de celle des autres matériels de transport.

Le constat est identique à l'exportation. De plus, ce sont les entreprises de moins de 200 et de plus de 500 salariés qui se sont montrées les plus offensives.

Le niveau des investissements évolue favorablement. Les grandes entreprises ont le plus investi.

Maintien de l'activité pour les autres produits industriels

Le secteur des autres produits industriels regroupe un nombre important d'activités. La bonne tenue de l'activité dans la réparation et l'installation de machines ainsi que dans le textile-habillement permet de compenser le repli dans la pharmacie et le bois. Le bon niveau d'activité à l'exportation également de la réparation et l'installation de machines couvre le recul dans la pharmacie et la métallurgie. Le caoutchouc et la pharmacie entraînent les investissements à la baisse qui reste contenue grâce au textile-habillement et au bois en forte hausse. Seules les structures de plus de 200 salariés subissent cette diminution.

¹ L'indicateur du climat des affaires (ICA) permet une lecture rapide et simplifiée de la situation conjoncturelle. Il résume par une variable synthétique l'évolution des soldes d'opinion. La valeur 100 de l'indicateur correspond à la croissance de long terme de l'activité. Le niveau 100 de l'ICA régional et le niveau 100 de l'ICA national ne correspondent pas au même taux de croissance moyen de longue période, compte tenu d'une conjoncture régionale différente de la conjoncture nationale.

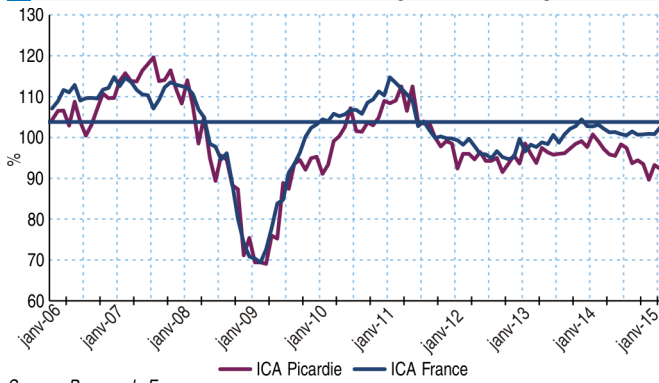
² Ce secteur comprend : fabrication de textiles, industrie de l'habillement, industrie du cuir et de la chaussure, travail du bois, industrie du papier et imprimerie, industrie chimique, industrie pharmaceutique, fabrication de produits en caoutchouc et en plastique ainsi que d'autres produits minéraux non métalliques, métallurgie et fabrication de produits métalliques à l'exception des machines et des équipements, autres industries manufacturières, réparation et installation de machines et d'équipements.

Pour en savoir plus

www.banque-france.fr

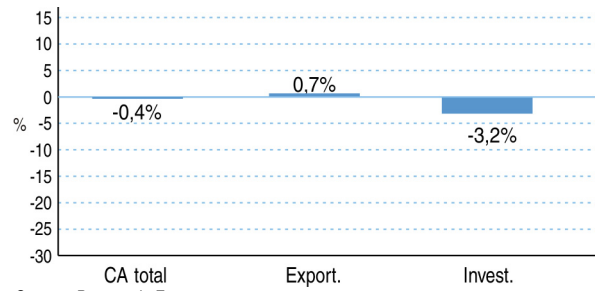
• Économie et statistiques, conjoncture et croissance, Publications régionales
www.insee.fr

1 Indicateur du climat des affaires de janvier 2006 à janvier 2015



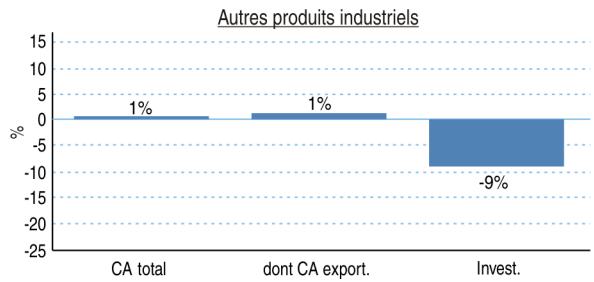
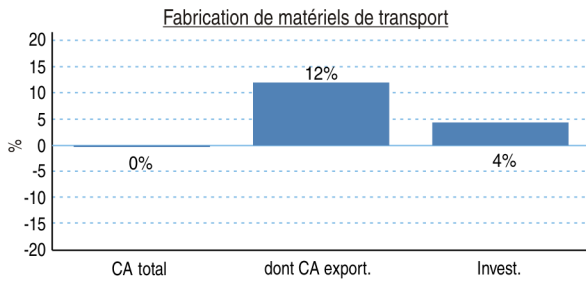
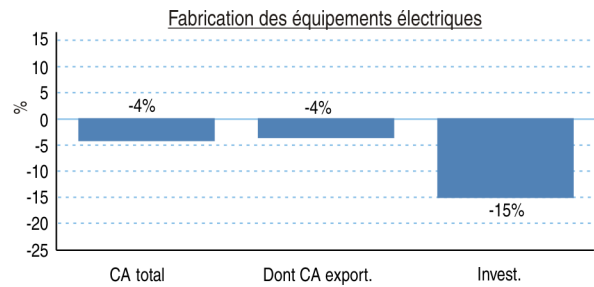
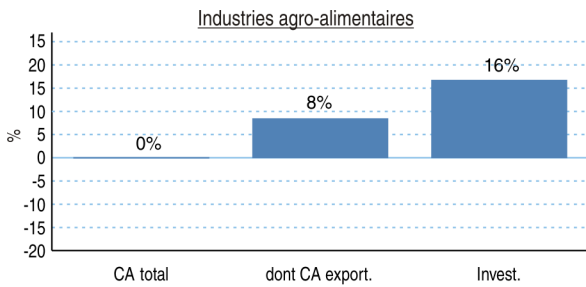
Source : Banque de France

2 Évolution 2013-2014 du chiffre d'affaires des entreprises industrielles en Picardie



Source : Banque de France

3 Évolution 2013-2014 du chiffre d'affaires des entreprises des grands secteurs industriels en Picardie



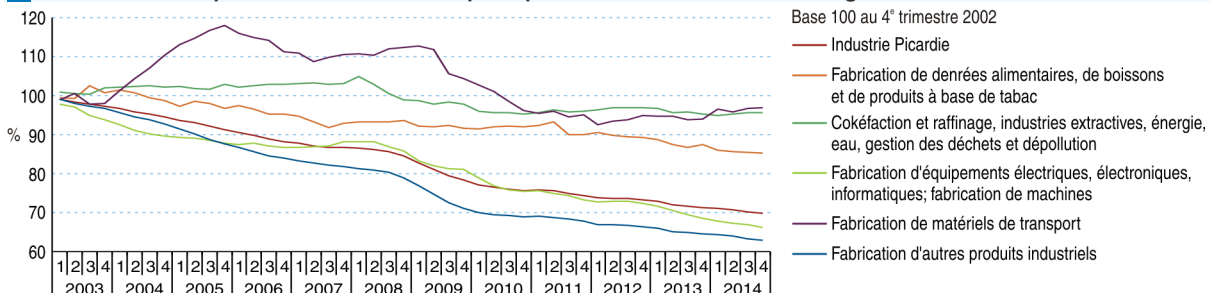
Source : Banque de France

4 Emploi salarié dans l'industrie picarde

	4 ^e tr. 2014 (en milliers)	Évolution 4 ^e tr. 2014 / 4 ^e tr. 2013 (en %)		Évolution en nombre d'emplois en 2014
		Picardie	France métro.	
Fabrication de denrées alimentaires, de boissons et de produits à base de tabac	16 791	-2,5	0,1	-423
Cokéfaction et raffinage, industries extractives, énergie, eau, gestion des déchets et dépollution	7 609	0,3	1,0	26
Fabrication d'équipements électriques, électroniques, informatiques ; fabrication de machines	12 580	-3,4	-1,4	-444
Fabrication de matériels de transport	7 481	3,1	-2,7	224
Fabrication d'autres produits industriels	58 747	-2,4	-1,7	-1 454
Total industrie	103 209	-2,0	-1,2	-2 071

Source : Insee, estimations d'emploi

5 Évolution de l'emploi salarié des secteurs principalement marchands dans la région Picardie



Champ : emploi salarié en fin de trimestre hors agriculture, secteurs principalement non marchands et salariés des particuliers employeurs ; données corrigées des variations saisonnières
Source : Insee, estimations d'emploi